



Primo nucleo tematico: Le patologie cutanee immuno-mediate

Percorso di potenziamento-orientamento
"BIOLOGIA CON CURVATURA BIOMEDICA"

*Dr.ssa Giovanna Malara
specialista in Dermatologia e Venereologia*

*Prof. Ignazio Stanganelli
Direttore della Scuola di Specializzazione in Dermatologia
Università di Parma*

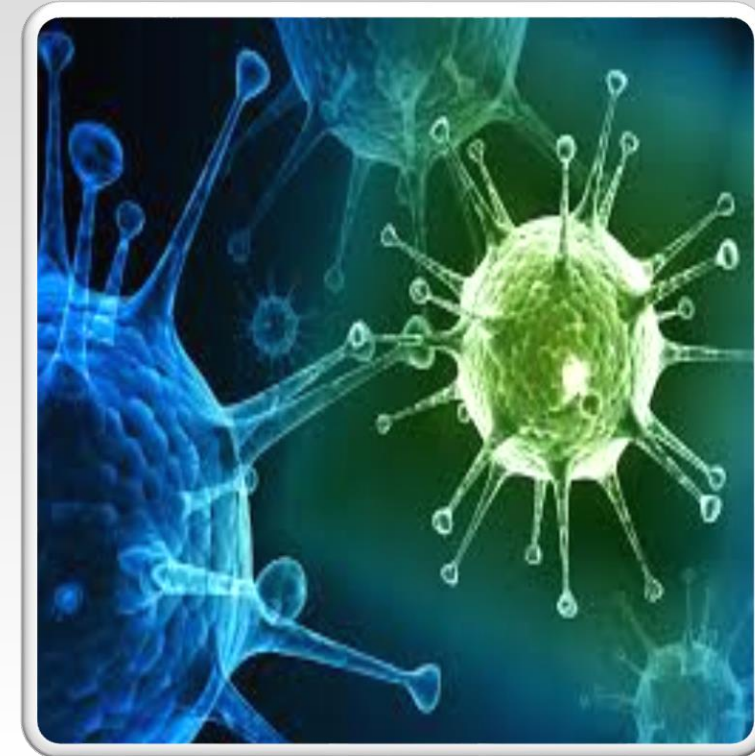
Direttore Skin Cancer Unit IRCCS IRST Istituto Tumori Romagna

SISTEMA IMMUNITARIO

Con il termine **immunità** si indica la protezione da malattie di origine infettiva o causate da sostanze estranee di natura non infettiva.

L'insieme delle cellule, tessuti e molecole responsabili dell'immunità si definisce:

Sistema Immunitario (SI)



Federazione Nazionale
Ordine Medici Chirurghi ed Odontoiatri



Ministero dell'Istruzione
dell'Università e Ricerca



Effetti delle risposte immunitarie

- **FISIOLOGICI (benefici)**

Attivazione dell'immunità specifica per eliminare agenti patogeni infettanti (batteri, virus e tossine) senza conseguenze per l'individuo

- **PATOLOGICI (danni)**

- ✓ Danno da risposte eccessive o incontrollate:

IPERSENSIBILITÀ

- ✓ Danno da risposta contro i propri tessuti:

AUTOIMMUNITÀ



Federazione Nazionale
Ordine Medici Chirurghi ed Odontoiatri



Ministero dell'Istruzione
dell'Università e Ricerca



Liceo Scientifico Statale
Leonardo da Vinci



Classificazione delle ipersensibilità (Gell e Coombs)

- **Tipo I:** Ipersensibilità immediata (allergie, asma, eczema, dermatite atopica)
- **Tipo II:** Mediata da anticorpi citotossici (anemia emolitica del neonato, anemia emolitica da farmaci)
- **Tipo III:** Mediata da immunocomplessi (malattie da siero: vasculiti, nefriti e artriti)
- **Tipo IV:** **Ipersensibilità ritardata**

(patologie infiammatorie cellulo-mediate → ipersensibilità da contatto ma anche intradermoreazione alla tuberculina, sarcoidosi)

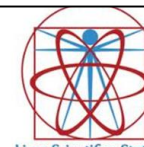
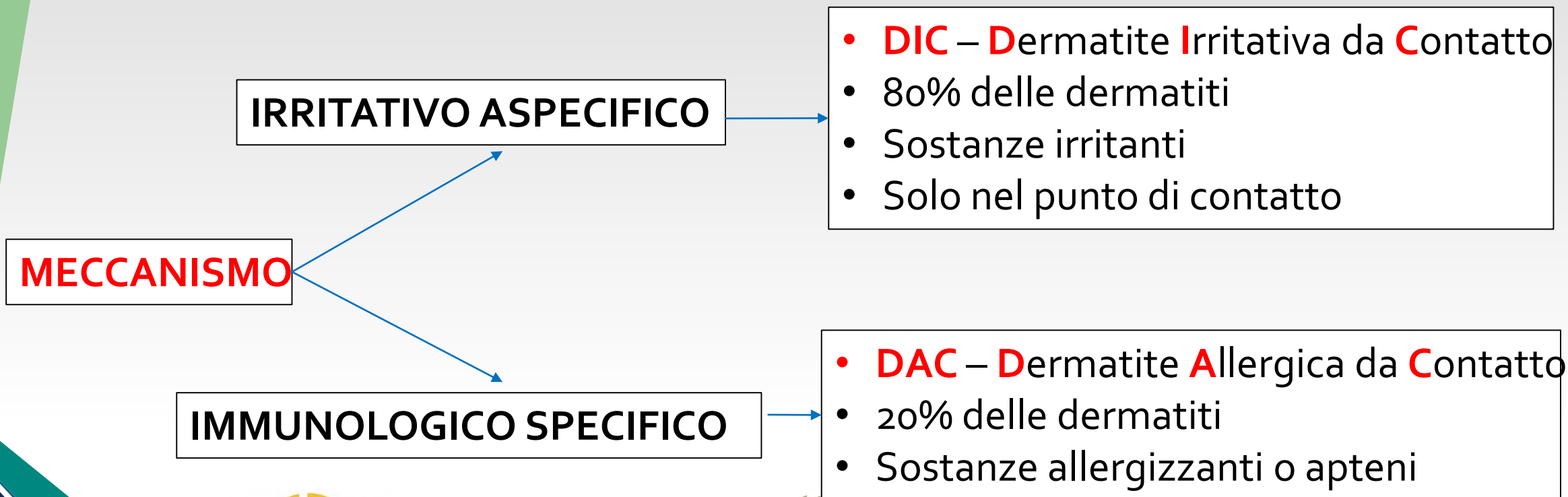


Dermatite da Contatto **DC**

Infiammazione della pelle causata da **CONTATTO DIRETTO** con numerose sostanze che ritroviamo nella vita di tutti i giorni.

Colpiscono prevalentemente le persone giovani, maschi e femmine.

È molto diffusa in ambito lavorativo



Dermatite Allergica da Contatto **DAC**

DEFINIZIONE

è un'affezione infiammatoria della cute, dovuta ad una reazione di ipersensibilità di tipo IV cellulo-mediata ad evoluzione acuta, subacuta o cronico-recidivante.

Essa è legata ad **esposizione ad agenti chimici (allergeni/apteni)** presenti in ambiente professionale ed extraprofessionale.

MODALITÀ DI CONTATTO

Un agente chimico potenzialmente nocivo può arrivare alla cute attraverso due vie, una esogena ed una endogena.





Federazione Nazionale
Ordine Medici Chirurghi ed Odontoiatri



Ministero dell'Istruzione
dell'Università e Ricerca



Liceo Scientifico Statale
Leonardo da Vinci



Dermatite Allergica da Contatto DAC

- Il **contatto esogeno** può essere
 - ✓ diretto: quando la sostanza viene direttamente “portata” sulla cute,
 - ✓ aeromediato: se la sostanza giunge a contatto con la cute perché trasportata per via aerea essendo dispersa nell’ambiente.

Ovviamente, il contatto diretto e quello aeromediato esogeni possono coesistere.

- Il **contatto endogeno** avviene quando l’allergene è introdotto per via sistemica (ingestione, iniezione ed impianto)



Eziologia

Fattori predisponenti

- Danno allo strato corneo
- Sostanze acide o alcaline (DIC)
- Macerazione
- Ragadi
- Erosioni
- Dermatiti preesistenti (DIC, dermatiti diverse dalla DAC)

Una cute danneggiata è più facilmente sensibilizzabile !
In altre parole, è più facile, per un potenziale allergene, penetrare nello strato corneo



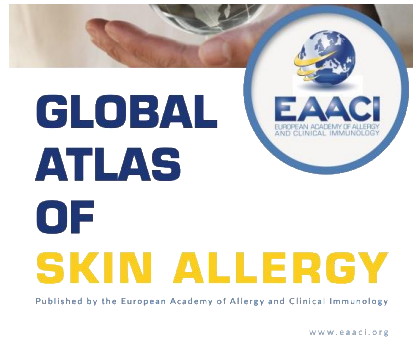


Figure 1 Acute allergic contact dermatitis to poison ivy. Three digits from the patients has been placed on the trunk



Figure 2 Chronic allergic contact dermatitis from acrylate exposure in artificial nails



Federazione Nazionale
Ordine Medici Chirurghi ed Odontoiatri



Ministero dell'Istruzione
dell'Università e Ricerca

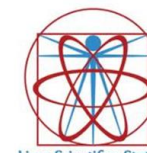


Liceo Scientifico Statale
Leonardo da Vinci



Sintomatologia DAC

- Il sintomo soggettivo fondamentale della DAC è il **PRURITO**.
- Nella fase acuta l'affezione si presenta con **lesioni eritemato-edemato-vescico-essudative**.
- L'**eritema** ha tonalità rosso-rosea o rosso acceso.
- L'**edema** ha varia intensità ed è particolarmente evidente in caso di interessamento del viso (palpebre), mani, piedi, avambracci, gambe e genitali.



C L I N I C A

La **DAC** è più pruriginosa che dolorosa. Le lesioni cutanee variano da eritema, desquamazione ed edema alla formazione di vescicole fino all'edema grave con bolle.



DAC

T O P O G R A F I C A

Nella DAC le sedi interessate indicano spesso un'esposizione specifica:

- Labbra, contorno labbra, palpebre >>> cosmetici
- Ascelle >>> tessuti sintetici/colorati
- In sede di tatuaggio >>> inchiostro, colorante
- Addome >>> metallo del bottone interno dei jeans/fibbia della cintura
- Polso >>> orologio
- Lobo >>> orecchini



DAC da tatuaggio



Federazione Nazionale
Ordine Medici Chirurghi ed Odontoiatri



Ministero dell'Istruzione
dell'Università e Ricerca



Liceo Scientifico Statale
Leonardo da Vinci



Diagnosi

La diagnosi di DAC viene effettuata sulla base di:

- Anamnesi
- Quadro clinico/sintomatologico
- Test epicutanei (patch test)



Patch test

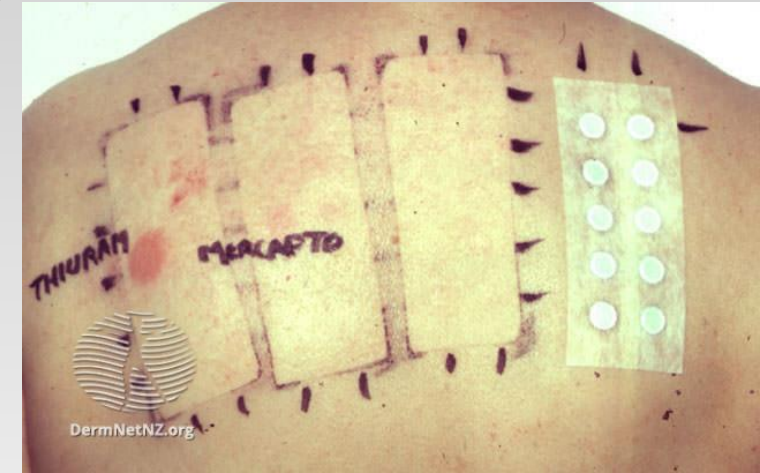
Serve per **identificare con precisione l'allergene** che ha scatenato la reazione allergica.

Consiste **nell'applicazione su cute sana**, di una medicazione occlusiva contenente una serie di **agenti potenzialmente responsabili della DAC**.

Il cerotto va lasciato in sede **per 48-72**.

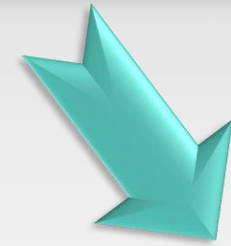
La **lettura** sarà effettuata 10 minuti dopo la rimozione del cerotto e dopo **48/72ore**.

La valutazione utilizza un punteggio che va da **0** a **+++** in base alla gravità dell'allergia.



La diagnosi differenziale principale della D **A** C è con la dermatite da contatto da causa non allergica ovvero la dermatite da contatto irritativa (D **I** C)

Dermatite da Contatto



D I C



D A C



Federazione Nazionale
Ordine Medici Chirurghi ed Odontoiatri



Ministero dell'Istruzione
dell'Università e Ricerca



Liceo Scientifico Statale
Leonardo da Vinci



Dermatite Irritativa da Contatto



DEFINIZIONE

È una patologia cutanea dovuta ad un **danno diretto nella sede del contatto.**

Può essere in risultato di un **danno acuto tossico** (i.e. esposizione accidentale ad acidi o alcali) oppure di un **danno ripetuto e cumulativo** conseguente ad applicazione prolungata diretta sulla cute di sostanze irritanti o anche ambientali (freddo/gelo).

Le lesioni **sono limitate alla zona del contatto diretto.**

La patogenesi **NON è immunologica.**



DIC Dermatite irritativa da contatto

È una reazione infiammatoria aspecifica a sostanze tossiche che vengono a contatto con la pelle.

acidi, soluzioni alcaline, solventi organici, composti metallici, oli minerali, lubrificanti, refrigeranti sintetici, additivi della gomma, prodotti bituminosi, componenti reattive di materiali plastici, saponi, prodotti abrasivi, detergenti, alimenti (aglio, pomodoro, agrumi), agenti fisici meccanici, termici e climatici, piante, umidità cronica (es liquidi corporei, urine e saliva)



DIC acuta:

- agenti ad **alto potenziale irritante**, come sostanze caustiche, possono danneggiare immediatamente la pelle, manifestandosi con **bruciore acuto o dolore pungente**
- è presente forte eritema, desquamazione ed edema fino a erosioni, croste e vesciche





DIC cronica:

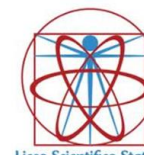
- è determinata dal contatto prolungato con un agente a **basso potenziale irritante** (ad es. il freddo e l'umidità d'inverno sono irritanti per le mani e il viso)
- queste forme si manifestano tipicamente con **lieve rossore, secchezza e prurito**



Federazione Nazionale
Ordine Medici Chirurghi ed Odontoiatri



Ministero dell'Istruzione
dell'Università e Ricerca



Liceo Scientifico Statale
Leonardo da Vinci



Prevenzione delle DIC

- Creme idratanti se la pelle è secca
- Detergenti non aggressivi, no spugna
- Contatti brevi con acqua e/o sapone (specie per lavori come barista o parrucchiere)
- Proteggersi dai raggi solari con creme e indumenti, prima di esporsi non utilizzare cosmetici o profumi, né farmaci fotoattivi
- No tessuti sintetici colorati, lavare gli indumenti nuovi
- In inverno proteggere mani e viso da freddo e umidità
- Controllare etichette dei prodotti per uso domestico, al lavoro, per hobby
- Usare protezioni adeguate: guanti, mascherina, per giardinaggio coprire anche braccia e gambe

SE ALLERGIA

fondamentale

EVITARE I MATERIALI CHE CONTENGONO L'ALLERGENE

es. bigiotteria se allergici al nichel, tinte se allergici a parafenilendiammina, ecc.



TRATTAMENTO

Il **trattamento locale** prevede l'uso di corticosteroidi topici di diversa potenza, in base alla gravità delle manifestazioni

Il **trattamento sistemico** include i corticosteroidi orali in caso di gravi manifestazioni o di malattia estesa.

Gli antistaminici per bocca sono utili per alleviare il prurito



DERMATITE ATOPICA



Federazione Nazionale
Ordine Medici Chirurghi ed Odontoiatri



Ministero dell'Istruzione
dell'Università e Ricerca



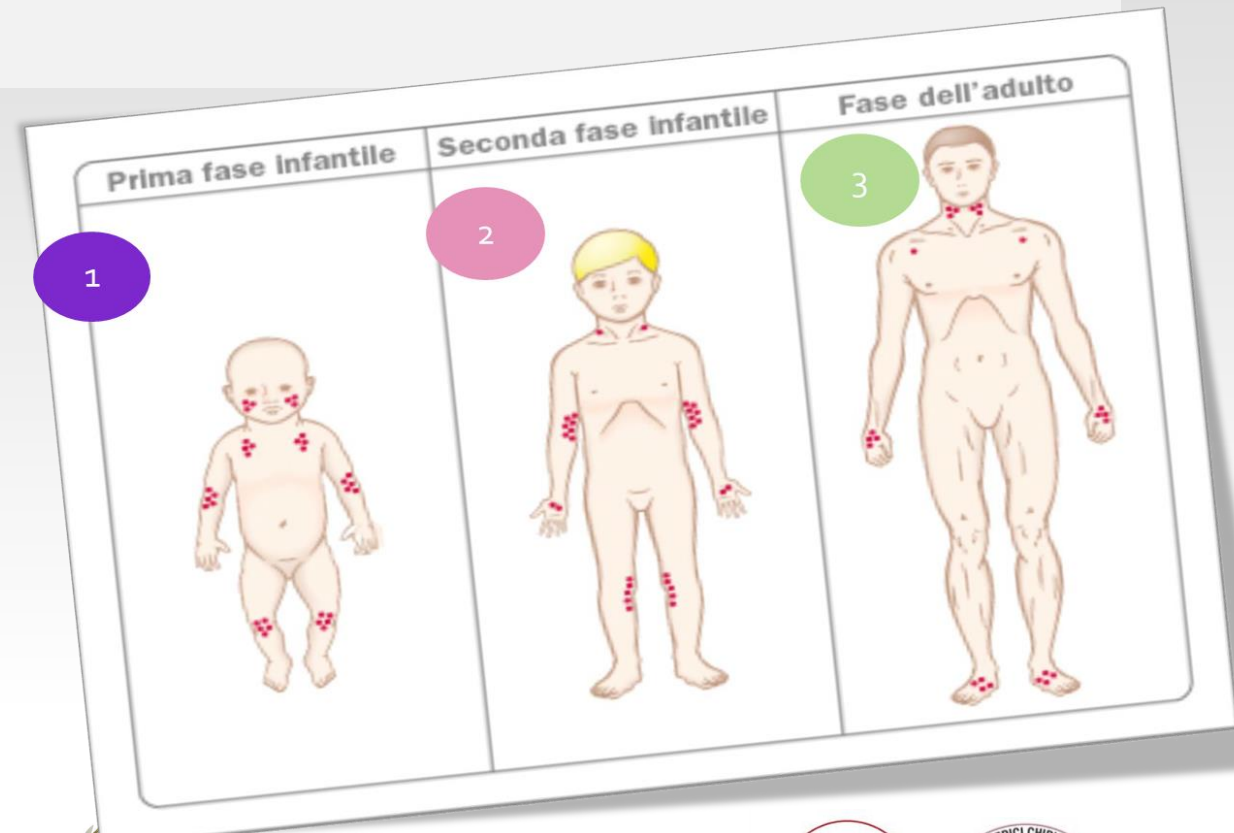
Liceo Scientifico Statale
Leonardo da Vinci



DERMATITE ATOPICA

La dermatite atopica (DA) o eczema atopico è una **dermatite pruriginosa** ad etiologia multifattoriale, a decorso cronico-recidivante, con frequente storia personale o familiare di atopia.

- **Distribuzione tipica delle lesioni a seconda dell'età.**



Dermatite atopica linee guida Sidemast 2016-2017



Federazione Nazionale
Ordine Medici Chirurghi ed Odontoiatri



Ministero dell'Istruzione
dell'Università e Ricerca



Liceo Scientifico Statale
Leonardo da Vinci



Cosa intendiamo per ATOPIA ?

Condizione geneticamente determinata, che predispone allo sviluppo di **manifestazioni reattive/allergiche a carico di vari organi ed apparati**

Cute : dermatite atopica

Naso : rinite

Occhi : congiuntivite allergica

Apparato respiratorio : asma bronchiale



Federazione Nazionale
Ordine Medici Chirurghi ed Odontoiatri



Ministero dell'Istruzione
dell'Università e Ricerca



Liceo Scientifico Statale
Leonardo da Vinci



Ordine Provinciale dei Medici Chirurghi e Dentisti
Reggio Calabria

DERMATITE ATOPICA

Non è infettiva né contagiosa

Colpisce il **30% dei bambini**
nel primo anno di età e comunque entro i 5 anni
e il **10% degli adulti**

Il sintomo principale è il **prurito** intenso e costante che spesso precede le lesioni.

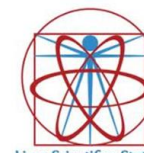
Se non trattato porta al **grattamento** continuativo



Federazione Nazionale
Ordine Medici Chirurghi ed Odontoiatri



Ministero dell'Istruzione
dell'Università e Ricerca

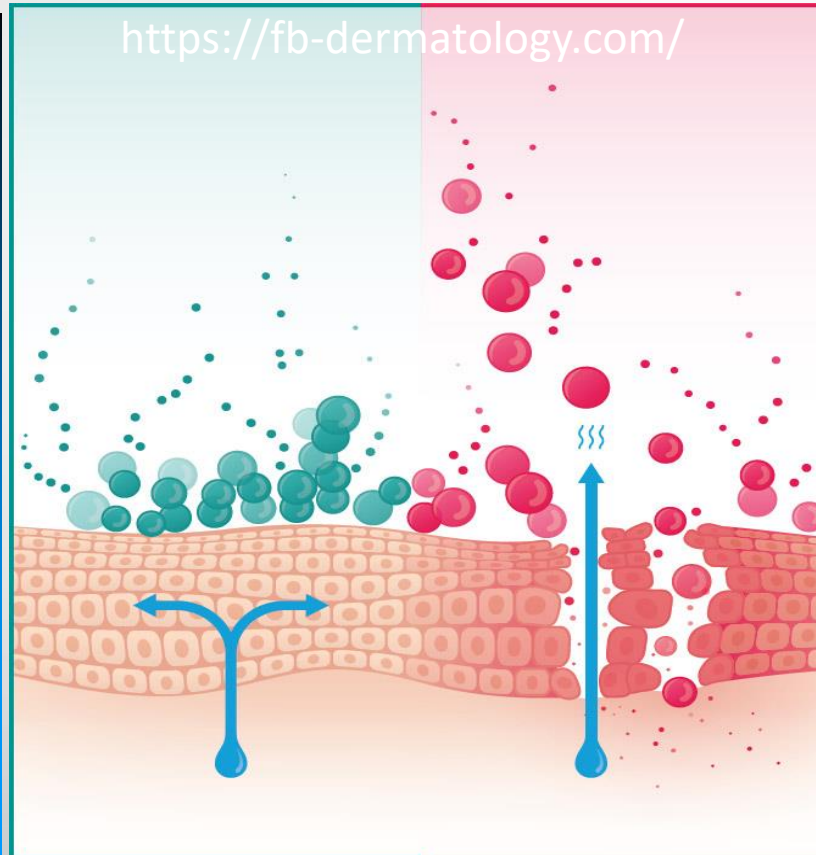


Liceo Scientifico Statale
Leonardo da Vinci



→ **alterazione della barriera cutanea:** manca il «collante» che tiene unite le cellule

Pelle nel **soggetto sano:** integra, non esce acqua, non penetrano irritanti, allergeni, microbi



Pelle nella **dermatite atopica:** non integra, esce acqua, penetrano irritanti, allergeni, microbi



Federazione Nazionale
Ordine Medici Chirurghi ed Odontoiatri



Ministero dell'Istruzione
dell'Università e Ricerca



Liceo Scientifico Statale
Leonardo da Vinci



Ordine Provinciale dei Medici Chirurghi e Dentisti
REGGIO CALABRIA

Le manifestazioni cutanee

Lesioni essudanti (umide), papulo vescicolose ed eritematose (rosse) della fase acuta iniziale



Le manifestazioni cutanee

Lesioni xerosiche (secche), lichenificate (inspessite), crostose della fase cronica che persistono se il grattamento dovuto al prurito non viene contrastato



Federazione Nazionale
Ordine Medici Chirurghi ed Odontoiatri



Ministero dell'Istruzione
dell'Università e Ricerca





© Waikato District Health Board



DermNetNZ.org



DermNetNZ.org



Federazione Nazionale
Ordine Medici Chirurghi ed Odontoiatri



Ministero dell'Istruzione
dell'Università e Ricerca

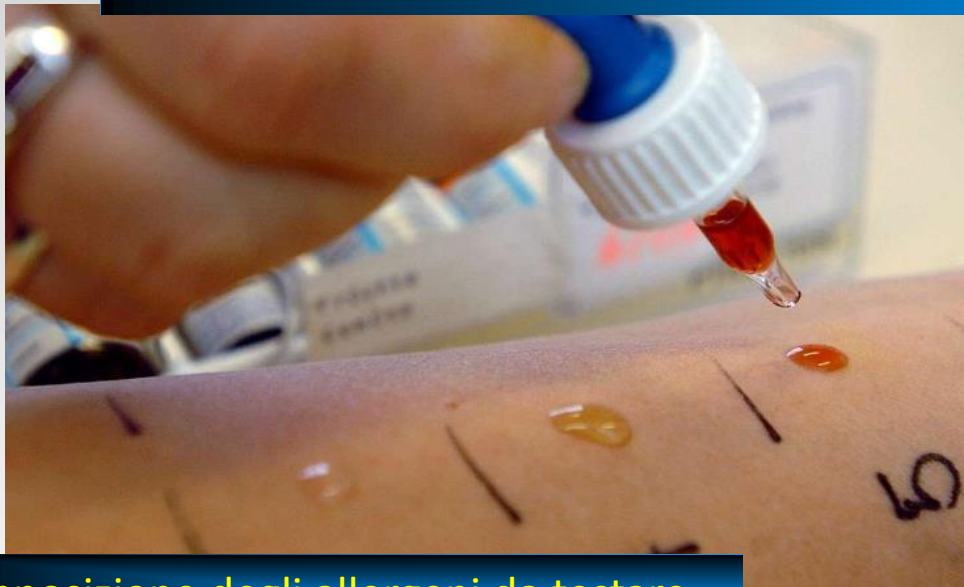


Liceo Scientifico Statale
Leonardo da Vinci



PROVINCIALE DEI MEDICI CHIRURGI E DEI DONTISTI
REGGIO CALABRIA

Test per individuare allergie alimentari o ad inalanti ambientali: **PRICK TEST**



Apposizione degli allergeni da testare



Puntura superficiale della pelle attraverso la goccia



Letture del test dopo 20 minuti

Test per individuare allergie a tessuti, detergenti, cosmetici, metalli: **PATCH TEST**



Applicazione delle strisce di cerotto con le sostanze da testare



Distacco del cerotto e lettura del test dopo 48-72 ore

GESTIONE DERMATITE ATOPICA

Evitare le eventuali sostanze a cui si è ALLERGICI

ALIMENTI

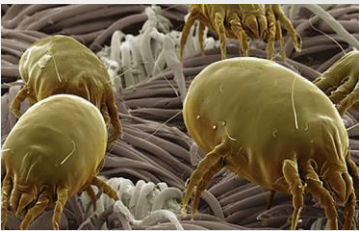


ALLERGENI PIÙ FREQUENTI

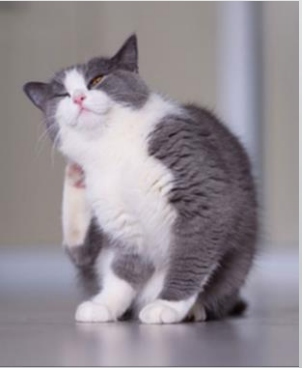
INALANTI



Pollini di piante



Acari della polvere



Epiteli

Peli di gatto



LA GESTIONE DELLA DERMATITE ATOPICA

Evitare le eventuali sostanze a cui si è **allergici**

Evitare il grattamento!!

Tenere le unghie corte, evitare smalto o gel !!

Idratazione con prodotti in Crema o Fluido o Balsamo

Igiene del corpo con modalità e detergenti specifici

LA GESTIONE DELLA DERMATITE ATOPICA

Terapia delle fasi acute

Eliminare, o per lo meno attenuare, il prurito
>>> **ANTISTAMINICI** per os (gocce o compresse)

Attenuare l'infiammazione cutanea
>>> **CORTISONE** locale (crema o pomata)

Trattamento delle superinfezioni virali o batteriche
>>> **ERADICAZIONE** di verruche o molluschi
>>> **ANTIBIOTICO** per batteri

ORTICARIA



Federazione Nazionale
Ordine Medici Chirurghi ed Odontoiatri



Ministero dell'Istruzione
dell'Università e Ricerca



Liceo Scientifico Statale
Leonardo da Vinci



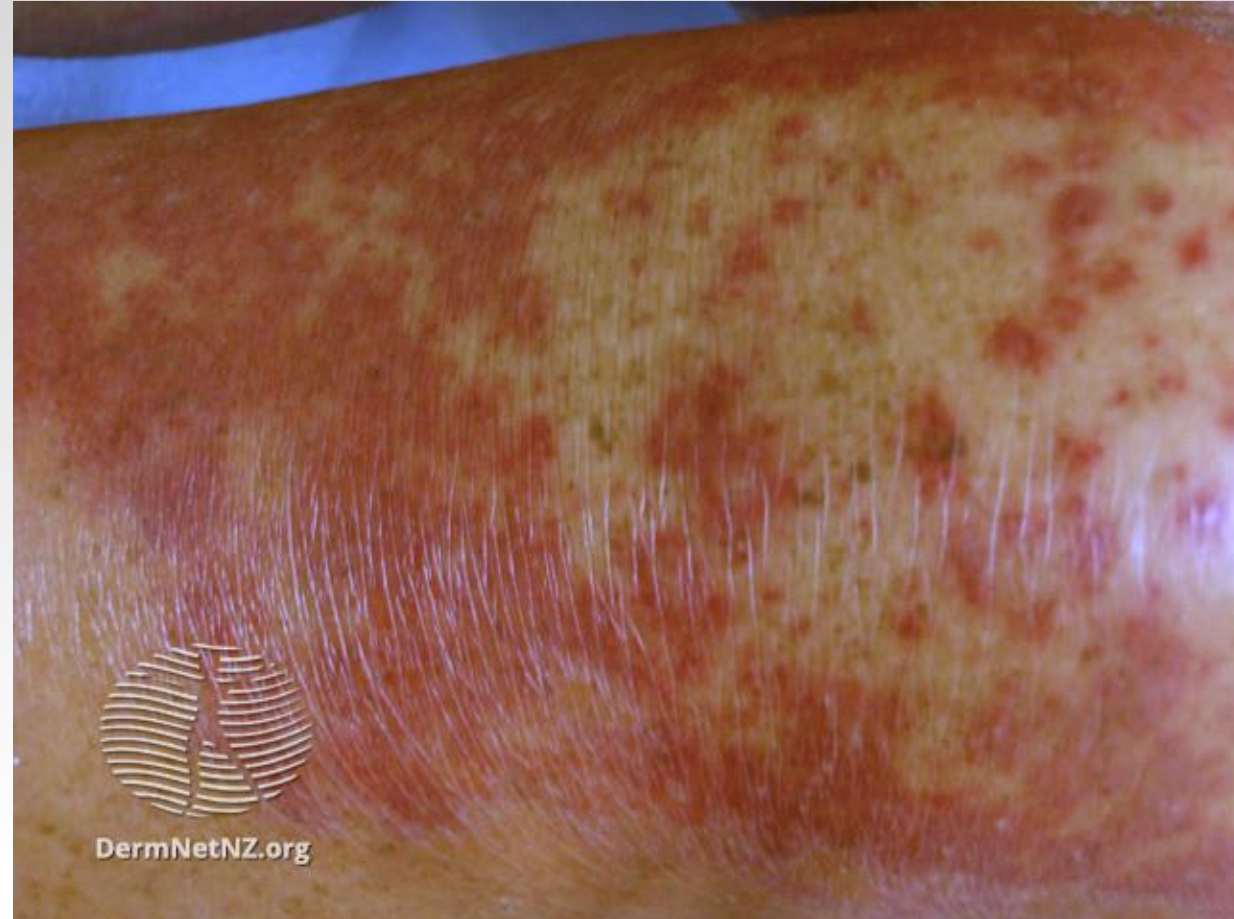
Comunissima dermatosi
caratterizzata dall'eruzione più o meno diffusa e
monomorfa di **pomfi** fugaci e subentranti

- Pomfo: rilevato, eritematoso, a margini sfumati, di dimensioni e durata variabili
- Pruriginoso o dolente dovuto a edema del derma





© Waikato District Health Board



DermNetNZ.org



Federazione Nazionale
Ordine Medici Chirurghi ed Odontoiatri



Ministero dell'Istruzione
dell'Università e Ricerca



Liceo Scientifico Statale
Leonardo da Vinci



ASSOCIAZIONE PROVINCIALE DEI MEDICI CHIRURGI E DEI DENTISTI
REGGIO CALABRIA

- L'orticaria viene definita ANGIOEDEMA quando l'edema è più profondo, nell'ipoderma; più frequente al volto, di solito è poco pruriginoso, ma dolente



Federazione Nazionale
Ordine Medici Chirurghi ed Odontoiatri



Ministero dell'Istruzione
dell'Università e Ricerca



Liceo Scientifico Statale
Leonardo da Vinci



Ordine Provinciale dei Medici Chirurghi e degli Odontoiatri
REGGIO CALABRIA

PRINCIPALI FORME DI ORTICARIA

1. Allergica
2. Pseudoallergica
3. Da contatto
4. Fisiche
5. Psicogene
6. Secondarie a malattie



Terapia

ANTISTAMINICI rimangono il più efficace mezzo terapeutico sia per le forme acute che croniche.

CORTISONICI per via sistemica

- ✓ Casi specifici e forme diffuse;
- ✓ Forme di angioedema acuto grave

ADRENALINA:

- ✓ Esclusivamente per il trattamento delle forme gravi di angioedema con coinvolgimento della mucosa respiratoria ed edema laringeo
- ✓ **FOTOTERAPIA** per alcune forme di orticaria
- ✓ **PSICOTERAPIA** se l'orticaria ha una forte componente psicosomatica

PSORIASI

Patologia infiammatoria della cute ad andamento cronico-recidivante caratterizzata dalla presenza di **lesioni eritemato-squamose**



Federazione Nazionale
Ordine Medici Chirurghi ed Odontoiatri



Ministero dell'Istruzione
dell'Università e Ricerca



L'INSORGENZA DELLA PSORIASI

Prevalenza del **2-3%** nella popolazione Italiana
Uomini e donne ne sono egualmente affetti

La psoriasi può presentarsi a **qualsiasi età** ^{3,4}

Picco bimodale d'insorgenza:
precoce (15-20 anni)
tardivo (55-60 anni)²

Se c'è **familiarità**: tendenza a un più precoce esordio



1. Grob JJ. Textbook of Psoriasis, 2nd edition. 2003; pp57-69. 2. Henseler T, Christophers E. J Am Acad Dermatol. 1985;13:450-6. 3. Langley RGB, Krueger GG, Griffiths CEM. Ann Rheum Dis. 2005;64(Suppl II):ii18-ii23. 4. Rahman P, Elder JT. Ann Rheum Dis. 2005; Mar;64 Suppl 2:ii37-9.

PSORIASI

DEFINIZIONE

Patologia infiammatoria della cute ad **andamento cronico-ricidivante** caratterizzata dalla presenza di **lesioni eritemato-squamose**

E' una malattia **multifattoriale**, che insorge cioè in persone geneticamente predisposte a seguito dell'esposizione a fattore ambientali scatenanti



Federazione Nazionale
Ordine Medici Chirurghi ed Odontoiatri



Ministero dell'Istruzione
dell'Università e Ricerca



Liceo Scientifico Statale
Leonardo da Vinci



LE NUMEROSE SFACCETTATURE DELLA PSORIASI



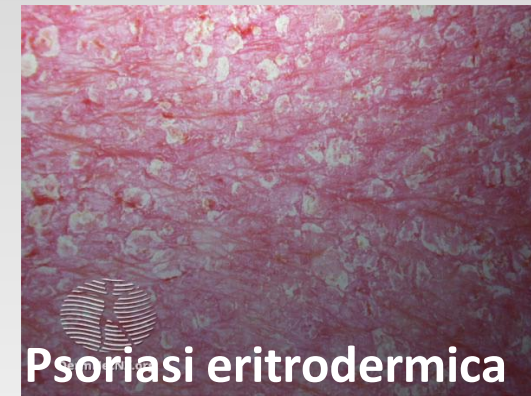
Multifaceted – Danny O'Connor



Psoriasi a placche



Psoriasi guttata



Psoriasi eritrodermica



Psoriasi pustolosa



Psoriasi cuoio capelluto



Psoriasi ungueale



Federazione Nazionale
Ordine Medici Chirurghi ed Odontoiatri



Ministero dell'Istruzione
dell'Università e Ricerca



Liceo Scientifico Statale
Leonardo da Vinci



ORDINE PROVINCIALE DEI MEDICI CHIRURGI E DENTISTI
REGGIO CALABRIA

TERAPIA IN BASE ALLA ESTENSIONE E MORFOLOGIA

ELIOBALNEOTERAPIA

TERAPIA TOPICA con creme molto idratanti e contenenti cheratolitici (urea e acido salicilico)

CORTISONE TOPICO (prevalentemente) E SISTEMICO (in casi selezionati)

FOTOTERAPIA

IMMUNOSOPPRESSORI e FARMACI BIOLOGICI (in centri dermatologici accreditati)



Federazione Nazionale
Ordine Medici Chirurghi ed Odontoiatri



Ministero dell'Istruzione
dell'Università e Ricerca



Liceo Scientifico Statale
Leonardo da Vinci



Bibliografia

- Dermatologia. O. Braun-Falco, G Plewig, H.H. Wolf, W.H.C. Burgdorf ed Springer
- Dermatologia e malattie sessualmente trasmesse J.H Saurat, E. Grosshans, P. Laugier, J-M Lachapelle
- Linee guida ADOI
- Linee guida Sidemast



Federazione Nazionale
Ordine Medici Chirurghi ed Odontoiatri



Ministero dell'Istruzione
dell'Università e Ricerca



Liceo Scientifico Statale
Leonardo da Vinci

